

Uus taatluskohustuslik mõõtevahend võib olla märgistatud kolmel viisil.

1. EÜ esmataatluskleebis



AINULT VEEARVESTID
(Sest soojusarvestitel üksikdirektiiv puudub)

Mõõtevahendite nn. *üksikdirektiiv* on dokument, mis sätestas(b) ühtsed nõuded ühtliiki mõõteseadmele üle Euroopa Liidu. Enne 30.10.2006 kehtis rida mõõtevahendite üksikdirektiive nt. külmaveearvestitele oma direktiiv, soojaveearvestitele oma, mitteautomaatkaaludele oma, (soojusarvestitel ei olegi üksikdirektiivi). Need direktiivid ei nõua tootjalt, et arvestid oleksid tootja poolt enne turulelaskmist eelnevalt kontrollitud (taadeldud) ning Eestis taotleb neid maaletooja tavaliselt mingis Eesti laboris, kes tähistab selle tegevuse vastava kleebisega (TEPSO-I on see kollane näidatud vormis).

Aastal 2016 kõik üksikdirektiivid kaotavad oma kehtivuse ja selline märgistus seega kaob (praegu on üleminekuperiood, sest üksikdirektiivi alusel mõõtevahendeid võib ju edasi toota!).

2. Eesti siseriiklik taatluskleebis (nii esma- kui kordustaatluskleebis)



Praktiliselt veel ainult SOOJUSARVESTID

Samas on veel ka hulk mõõteseadmeid (soojusarvestid), mis vastavad Eesti siseriiklikule tüübikinnitusele ja anti välja kui Eesti ei olnud veel EÜ liige (aastani 2016 nende arv väheneb pidevalt). Need arvestid tähistatakse esmataatlusel Eesti labori kleebisega.

Aastal 2016 selline märgistus esmataatlusel ilmselt kaob.

3. Tootjapoolse märgistusega (nii kleebisena kui trükituna mõõtevahendi näidikule)

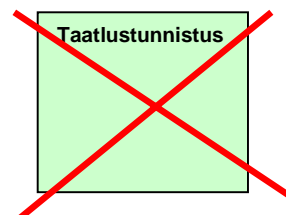


SOOJUSARVESTID ja VEEARVESTID

Alates 30.10.2006 kehtib ühtne mõõtevahendite direktiiv 2004/22/EÜ kõikidele mõõtevahenditele, ja seda nimetatakse eesti keeles lühendatuna *ülddirektiiviiks*. Selles dokumendis on ees üldine osa ning pärast lisadena erinõuded liikide kaupa (eraldi soojusarvestid, veearvestid, taksomeetrid, mitteautomaatkaalud, jne.). Selle direktiivi alusel on tootja kohustatud kindlustama juba turulelaskmisel, et seadme võib lõppklient kohe kasutusele võtta (ta peab olema juba meie mõistes esmataadeldud). Seega neid maaletoomisel Eesti laborisse suunata ei ole vaja. Selliste arvestite tootmine on juba alanud. Aastaks 2016 peavadki kõik mõõteseadmed vastama just ülddirektiivile ja siis kehtib ainult see esmataatlustähis.

Kordustaatlusel Eestis (ka erakorralise taatluse korral) tähistatakse mõõtevahendid alati ka edaspidi Eesti siseriikliku taatluskleebisega.

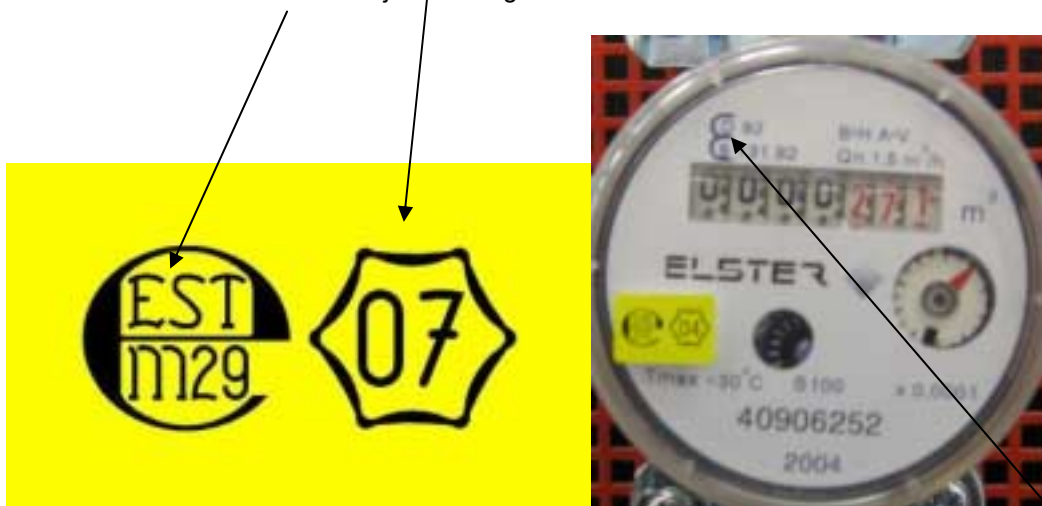
Vatavalt Eesti Mõõteseadusele ei vaja veearvestid ja kompaktsed soojusarvestid kohustuslikult eraldi taatlustunnistust (nii esma- kui kordustaatlusel), küll aga on see vajalik tavalise (mitmest osast koosneva) soojusarvesti korral või kliendi nõudmisel.



1. EÜ ESMATAATLUS

Uue mõõtevahendi (tootmise juurutatud varem kui 30.10.2006), mille parameetrid on kontrollitud nn. üksikdirektiivile vastavuses, esmataatlusmärgis on ühtse kujundusega kõikidele Euroopa Ühendusse kuuluvate riikide laboritele ning iga labori esmataatlus kehtib kõikides liikmesriikides. Seega näiteks Hollandis märgistatud arvesti võib Eestis koheselt kasutusele võtta. Ja vastupidi

Märgistus koosneb stiliseeritud ϵ tähest ja kuusnurgast. Kleebise värv ei ole kindlaks määratud.



ϵ -tähe sisse kantakse riigi tähis (Eesti = EST) ja labori tähis (TEPSO = M29). Märgise võib kanda ainult mõõtevahendile, mis omab EÜ tüübikinnitust varem kui 31.10.2006. Seda kinnitab tähis ϵ mõõtevahendi näidikul.

Kuusnurka kantakse esmataatluse aasta kaks viimast numbrit.

Kui kaua esmataatlus kehtib?

Kehtib alati mingi aasta 31. detsembrini. Aasta numbri saate, kui kuusnurgas olevale esmataatlusaastale liidate Eesti seadusandluse alusel määratud taatluskehtivuse (<http://www.riigiteataja.ee/ert/act.jsp?id=12762156>) aja ja lahutate 1.

Näiteks aastal 2007 esmataadeldud:

1. korteriarvesti taatlus kehtib $7+5-1=31.12.2011$.
2. majaarvesti ja soojusarvesti $7+2-1=31.12.2008$

Nagu näha, on Eesti oludes süsteemi puuduseks, et enamiku mõõtevahendite esmataatluskehtivus on alati väiksem kui 2 aastat ja võib olla lausa 1 aasta. Näide: 31.12.07 EÜ esmataadeldud maja veearvesti taatlus kehtib kuni: $07+2-1=31.12.08$ seega ainult 1 aasta! Eesti taatluskleebisega (märgistatakse ka kuu) võib märgistada esmataatlusel ainult Eesti siseriiklikku tüübikinnitust omavat mõõtevahendeid. Üldjuhul hakkavad need aga oma kehtivust kaotama ning kui EÜ tüübikinnitus on juba olemas, siis Tehnilise Järelevalve Inspektsioon siseriiklikku tüübikinnitust mõõtevahendile ei pikenda (ja ega maaletoojad ka ei taotle).

2. Eesti siseriiklik esmataatluskleebis (ka Eesti kordustaatluskleebis) – selgitada pole vaja!



3. Peale 30.10.2006 tootmise juurutatud mõõtevahend peab olema toodetud aga koostöös teavitatud asutusega, kelleks võib olla sellest Euroopa Komisjoni teavitatud labor (TEPSO seni ei ole teavitatud asutus), kes teostab toote vastavushindamisprotseduurid (meie mõistes sealhulgas ka esmataatluse) mingi tootja poolt valitud mõõtevahendite ülddirektiivi 2004/22/EÜ katsetamismoodulite alusel ja mõõtevahendile peab selle tulemusena olema juba eelnevalt kantud:

- vastavusmärgis CE
- ja nn. metrooloogiline lisamärgis.

Metrooloogiline lisamärgis koosneb suurest M-tähest ja selle pealekandmise aastaarvu kahest viimasest numbrist, ümbritsetuna ristkülikuga. Ristküliku kõrgus peab olema võrdne CE märgi kõrgusega. Metrooloogiline lisamärgis peab järgnema vahetult CE märgile.

Veearvestite ja soojusarvestite korral, peab metrooloogilisele lisamärgisele järgnema asjakohase teavitatud asutuse tunnusnumber.

Seega kui mõõtevahend on märgistatud kujul (see on näide):



siis on see piisav ning selle võib võtta kohe kasutusele ja mingit Eesti labori emataatlust (ning seega ka taatlustunnistust) talle seaduse alusel ette nähtud ei ole. Kõik 3 näites toodud märgist peavad mõõtevahendil aga olema! Vastasel korral on esmataatlus vajalik.

Järgmine korraline kordustaatlus toimub ülalpool (p.1) kirjeldatud põhimõttel.

P.S. Kui klient mingil põhjusel siiski soovib nii juba märgistatud arvestit kontrollida lasta ka TEPSO-s, siis käsitleme me seda kui erakorralist taatlust ning märgistame ta oma siseriikliku taatlusmärgisega ja väljastame ka vastava tunnistuse, mille tekstis on viide vastavuse kohta MID 2004/22/EÜ-le